

PESQUISA

# GESTORES

10 de agosto de 2020

## EQUIPE ENVOLVIDA NA PESQUISA

### **Elaboração e aplicação do questionário**

Manolita Correia Lima – ESPM

Claudia Cristiane dos Santos Silva – ESPM

### **Tratamento dos dados e diagramação da pesquisa**

Daiane Folle - STHM

Renata Favaron - STHM

Manolita Correia Lima – ESPM

Claudia Cristiane dos Santos Silva – ESPM



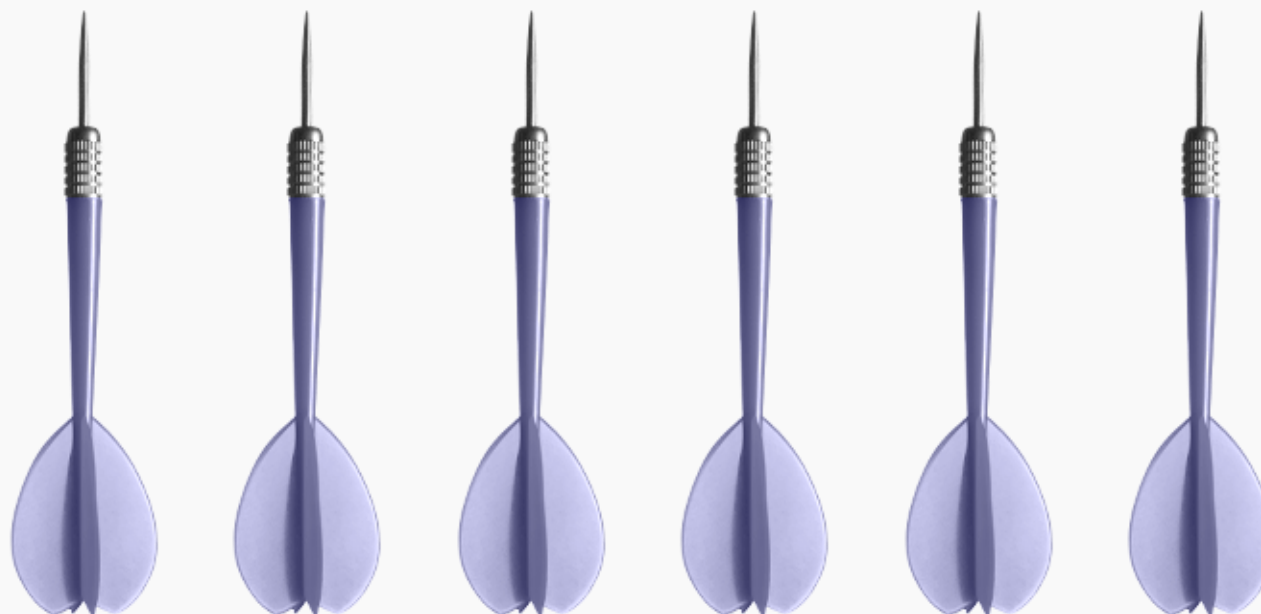
# OBJETIVOS

## Geral

Coletar dados atuais sobre a percepção de inovação acadêmica nas IES consorciadas, considerando o intervalo entre 2014 e 2020.

## Específicos

- Conhecer o perfil das ES consorciadas;
- Conhecer o programa de formação de professores das IES
- Conhecer o processo de replicação das experiências proporcionadas pelo STHM
- Compreender as estratégias de inovação acadêmica implementadas pelas IES
- Compreender o Programa de Inovação das IES considerando os investimentos, impactos, atores envolvidos, metas, indicadores de inovação, estágio da inovação e divulgação de resultados.



# INOVAÇÃO ACADÊMICA

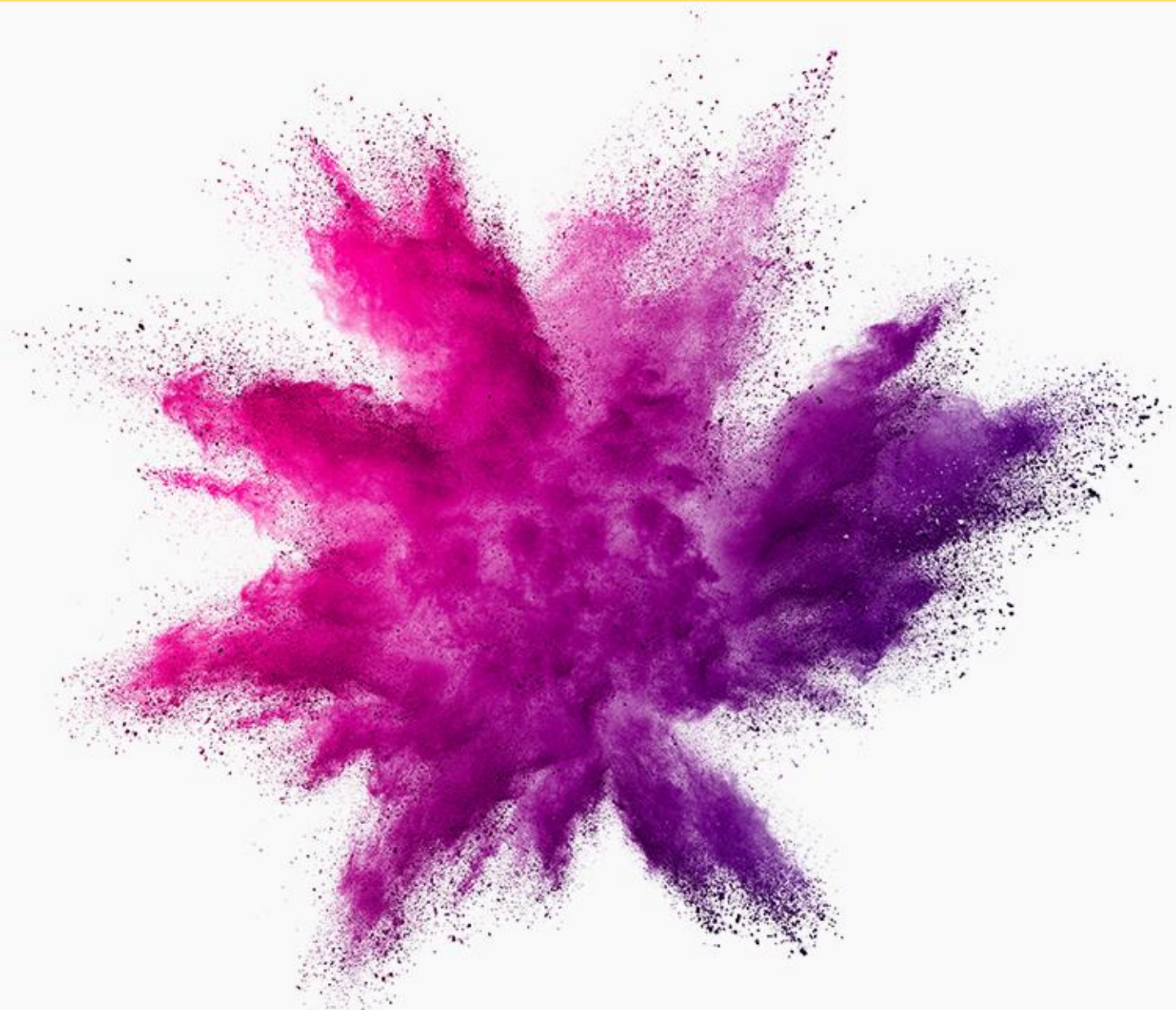
## **Nossa missão**

Promover a inovação acadêmica por meio de uma rede de cooperação de IES brasileiras para formar professores e gestores capazes de lidar com os desafios da sociedade.

## **Nosso conceito de inovação acadêmica**

“Inovação é uma ação decorrente da intencionalidade de mudança em relação a uma determinada realidade, de maneira a agregar valores qualitativos nos processos de ensino e aprendizagem, mediante a adoção de novas práticas, tecnologias e conhecimentos. Essa ação intencional de superação do convencional, aqui denominada de inovações acadêmicas, é materializada por meio de produtos, processos, estratégias e abordagens pedagógicas que impactam de forma significativa a qualidade da formação do estudante.”

(STHEM Brasil, 2016)



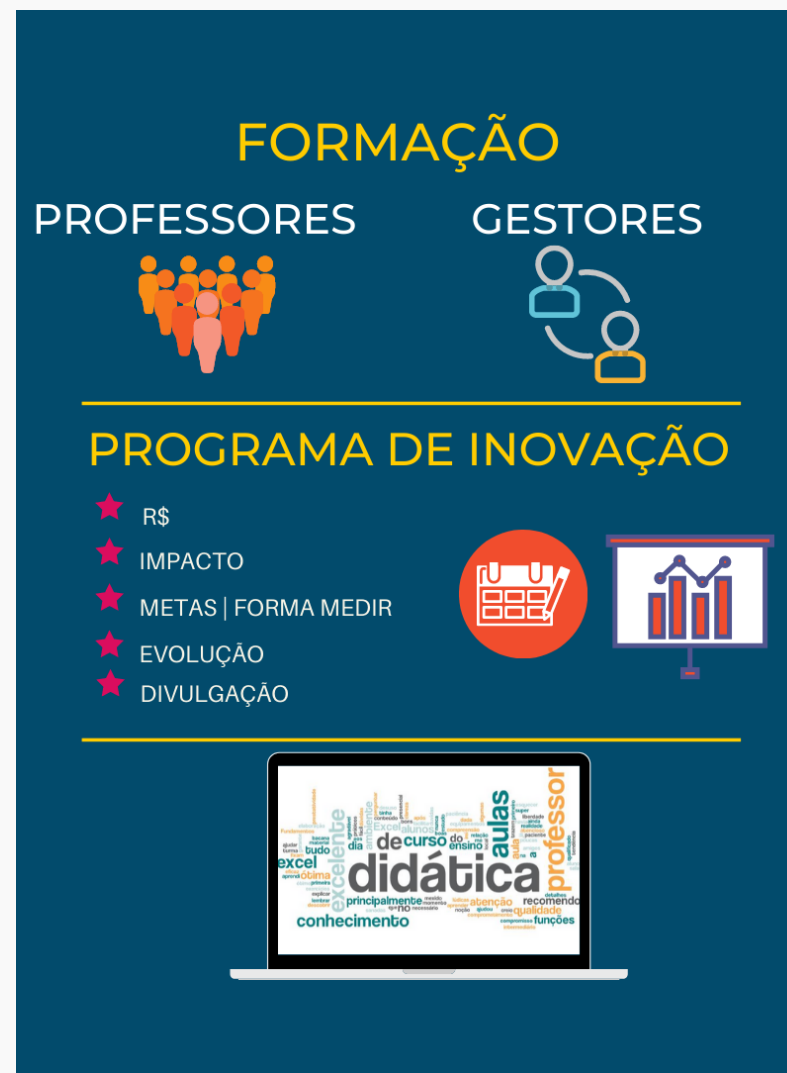
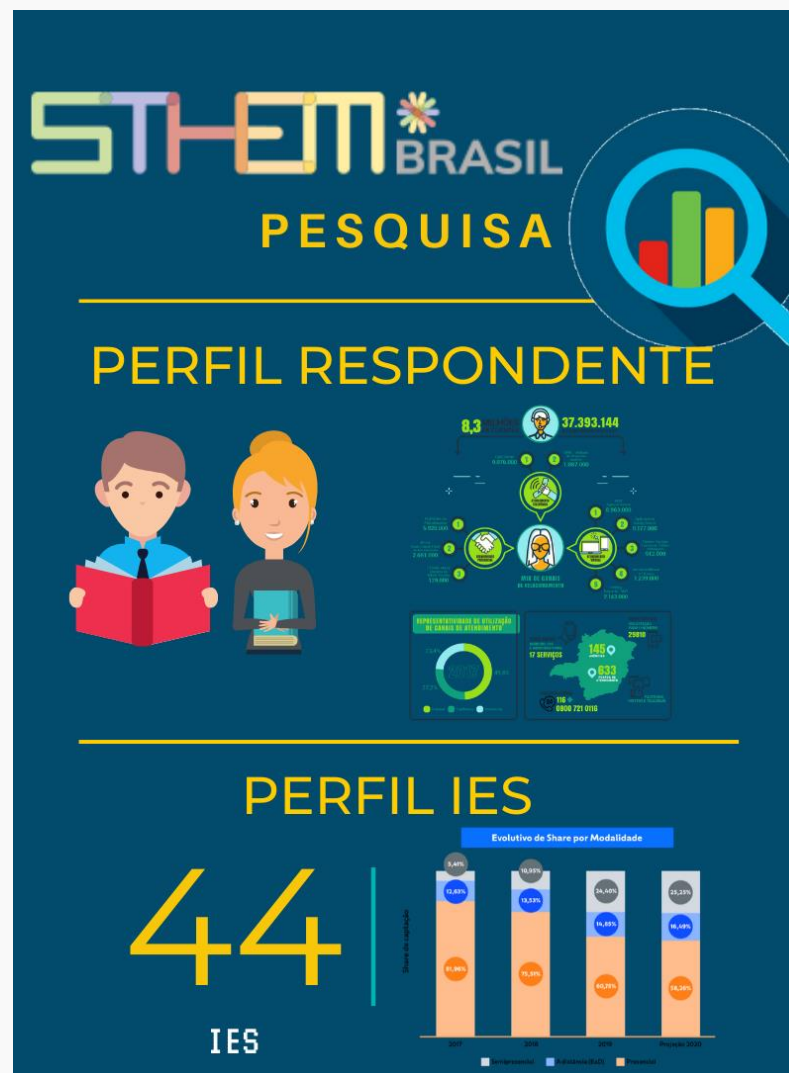
Essa pesquisa assume um caráter quantitativo, tendo se orientado pelo Método Survey descritivo, de natureza interseccional (apreende percepções sobre o momento). Foram utilizadas amostras probabilísticas (conhecemos a população e os integrantes tinham igual chance de responder ao questionário) e adotamos amostras paralelas na medida em que aplicamos o instrumento de coleta de dados (questionário) aos grupos formados por gestores e professores vinculados às IES consorciadas.

TRATA-SE DE UM ESTUDO CONTEXTUAL UMA VEZ QUE NA INTERPRETAÇÃO PRETENDE-SE ARTICULAR OS DADOS RESULTANTES DOS DOIS QUESTIONÁRIOS APLICADOS.  
**Ambos instrumentos de coleta foram aplicados no primeiro semestre de 2020.**



Questões sobre o perfil do respondente e da IES consorciada, evolui para questões sobre o programa de inovação acadêmico-pedagógico adotado pela IES e a contribuição do STEM.

Questiona, por exemplo, o processo de formação dos gestores e dos professores, o investimento em ações orientadas para a inovação, os atores envolvidos no programa de inovação e as ações de mobilização exploradas, as metas que orientam os participantes, o processo de evolução, as técnicas, instrumentos e processo a mensuração de impacto da inovação, ações de divulgação de resultados.



44 respondentes para todas as questões

**Titulação**

**84,09%** - Stricto Sensu

**15,91%** - Graduação | Especialização

**Cargo na IES**

**90,91%** - Gestor

**15,91%** - Graduação | Especialização

**Tempo na IES**

**45,46%** - < 10 anos

**54,54%** - > 10 anos

**Tempo o ensino Superior**

**31,82%** - < 10 anos

**68,18%** - > 10 anos

**Concepção e execução - Programas de Inovação**

**93,18%** - Sim

**06,82%** - Não

**Vínculo com STHEM**

**70,46%** - Antes de 2019

**29,54%** - Desde 2019

Os respondentes que não participaram de concepção e execução de programas de inovação na IES não possuem cargos vinculados a área pedagógica da IES.

No entanto, um programa de inovação mobiliza sistemicamente a IES, por exemplo, as áreas responsáveis pela gestão financeira, pela gestão de TI, pela engenharia, pelo MKT, etc.

38 respondentes para todas as questões | 6 ignoraram

**44 IES**

**23,68%** - Universidade  
**44,74%** - Centro Universitário  
**36,84%** - Faculdade

**44 IES**

**05,26%** - Pública  
**94,74%** - Privada

**Matrículas ativas**

**41,91%** - Até 5.000 alunos  
**39,67%** - 5.001 a 10.000  
**18,42%** - > 100

**Vínculo com STHM**

**47,37%** - 2014 - 2015  
**23,68%** - 2016 - 2017  
**15,79%** - 2018 - 2019  
**13,16%** - 2020

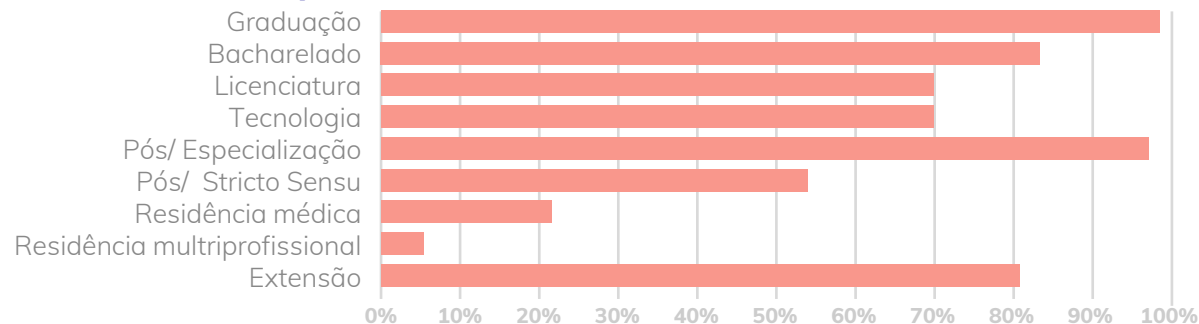
**Motivações da adesão ao Consórcio STHM**

**90%** - Investir em inovação, compartilhar práticas testadas fora do país, aprender com uma rede de IES, modernizar práticas de ensino, ampliar capacidade de aprendizagem dos estudantes  
**30%** - Buscam reputação para a IES ou atrair novos estudantes

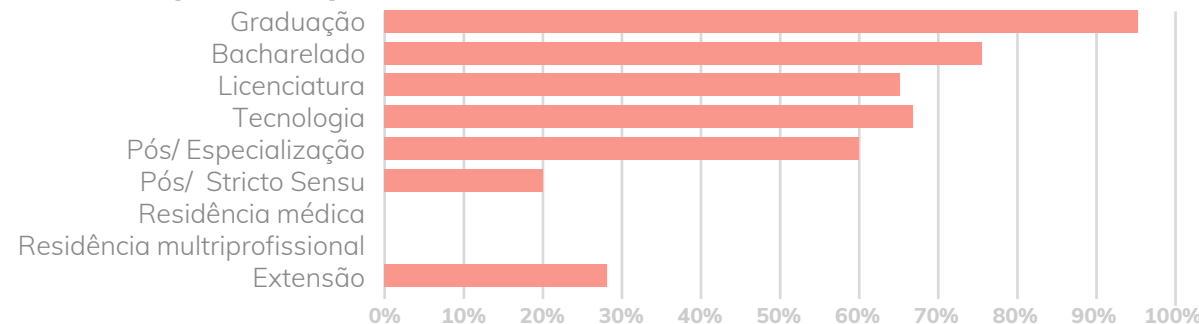
**Qual é o percentual de professores contratados por regime de trabalho?**

	entre	20 e 30%	31 e 40%	41 e 50%	51 e 60%	61 e 70%	71 e 80%	< 80%
Horista		31,58%	21,05%	21,05%	13,16%	5,26%	7,89%	2,63%
RTP		44,74%	26,32%	21,05%	2,63%	5,26%	0%	0%
RTI		39,47%	28,95%	15,79%	7,89%	2,63%	0%	5,26%

**Cursos oferecidos pelas IES**



**Cursos impactados pelo STHM**



### ● Número de respondentes

#### Nº professores capacitados na IES pelo STHM.

**78,94%** - Até 50  
**10,52%** - 51 a 100  
**10,53%** - > 100

38

#### Nº professores favorecidos com replicação dos conteúdos oferecidos pelo STHM.

**31,43%** - Até 50  
**20,00%** - 51 a 100  
**48,57%** - > 100

35

#### Replicam o conteúdo pedagógico dos cursos oferecidos pelo STHM?

**92,11%** - Sim  
**02,63%** - Não  
**05,26%** - Desconhece

38

Os respondentes que DESCONHECEM o processo de replicação são gestores de alto nível das IES e pertencem a instituições que estão no consórcio desde 2014 e outro mais recente em 2020. Os respondentes que apontarem que NÃO há um processo de replicação interna diz respeito a um perfil de professor (não tem cargo vinculado à área de inovação acadêmica e/ou pedagógica da IES) e a IES está no consórcio desde 2014.

#### Acompanhamento do processo de replicação na IES

**94,29%** - Sim  
**05,71%** - Não

35

A resposta negativa foi dada por um Coordenador de processos de formação de professores, com mais de 26 anos de atuação numa IES e que participa do Consórcio desde 2015. E outro Diretor Acadêmico com mais de 11 anos de atuação na IES e que participa do consórcio desde 2016.

#### 5 principais critérios para escolha dos docentes que receberão replicação interna.

##### mais relevante

- Sensibilidade à necessidade de investir em inovação pedagógica
- Capacidade de aplicar o que aprenderam
- Revelaram interesse pela experiência
- Exercerem a docência em mis de um curso oferecido pela IES

##### menos relevante

- Integrarem NDE
- Tempo de trabalho na IES
- CH cumprida na IES

##### outros

- Todos os docentes são convidados
- participarem de projetos interdisciplinares e disciplinas de inovação

35

### ● Número de respondetes

#### Critérios para escolha dos docentes que são capacitados pelo STHEM.

##### mais recorrente - 80%

- Docentes sensíveis à inovação pedagógica
- Capacidade de compartilhamento de experiências com os colegas

##### menos recorrente - 30%

- Integrarem NDE
- Ser docente em mais de um curso
- Tempo de trabalho na IES
- CH na IES
- Fluência em inglês
- Fluência digital

33

Frente a importância dos NDEs para os cursos oferecidos na IES, o fato de estarem ausentes do consórcio causa impacto significativo na apropriação da inovação dentro das instituições e dos cursos onde os docentes atuam. A reduzida fluência digital de alguns participantes compromete sobremaneira os treinamentos proposto pelo STHEM. A heterogeneidade dos participantes nesse item é fonte de grande insatisfação.

#### 5 principais formas de acompanhamento do processo de replicação interna.

##### mais relevantes

- Há acompanhamento em grupo
- Apoia-se o redesenho do plano de ensino e aprendizagem
- definem-se metas a serem alcançadas
- Apoia-se o redesenho do plano de aula
- Acompanhamento no uso do método, estratégias e técnicas de ensino e aprendizagem

##### menos relevantes

- Acompanhamento individual
- Cronograma de acompanhamento
- O acompanhamento gera um documento com registro das transformações realizadas em formato de artigo, livro ou capítulo de livro

##### outros

- Grupos de estudos
- Cursos online
- Simpósio interno

33

Depreende-se que uma parte dos respondente não desenvolveu uma sistemática de replicação, com isso, perde tempo e recursos financeiros porque poderia envolver um número maior de professores, em um reduzido espaço de tempo. Além disso, perde a possibilidade de construir as bases de um trabalho colaborativo na IES.

● Número de respondetes

**Nº Gestores acadêmicos capacitados na IES pelo STHM?**

**05,41%** - Nenhum

**78,38%** - 1 a 9

**10,81%** - 10 a 19

**05,41%** - > 20

37

A elaboração, implantação e acompanhamento de um programa de inovação requer lideranças atualizadas e envolvidas. Isso é menos evidente se a inovação se limitar a um processo de reprodução do que já está consagrado!

**5 principais critérios para escolha dos gestores que são capacitados pelo STHM**

**mais recorrente**

- Capacidade de induzir processos de inovação pedagógica na IES
- capacidade de criar condições que favoreçam o processo de inovação pedagógica na IES
- Capacidade de influir os pares sobre a importância do investimento em inovação pedagógica
- Cargo ocupado
- Postura relativa à Inovação na IES

**muito | prioritário**

- Tempo de trabalho na IES
- Disponibilidade

37

**A elaboração, implantação e acompanhamento de um programa de inovação requer lideranças atualizadas e envolvidas. Isso é menos evidente se a inovação se limitar a um processo de reprodução do que já está consagrado.**

# INVESTIMENTO

## PROGRAMA DE INOVAÇÃO

### ● Número de respondetes

**IES investe na formulação de programas voltados para a promoção da inovação?**

**91,89%** - Sim  
**08,11%** - Não

37

**No planejamento da IES, há recurso previsto para investimento em programas de inovação?**

**75,68%** - Sim  
**24,32%** - Não

37

### Há duas contradições:

**91,89%** - investem em programas de inovação mas 25% não preveem recurso para implantação

**08,11%** - não investe em programas de inovação, o que leva a questionar o interesse pelo STHEM

**R\$ orçamento para inovação. Ano base 2020.**

**44,44%** - Superior aos anos anteriores

**37,04%** - Semelhante aos outros anos

**14,81%** - Inferior aos outros anos

**03,70%** - Não há orçamento

37

**O recurso representa quanto dos resultados anuais da IES em termos de EBTIDA.**

**62,96%** - Entre 1 e 4%

**25,92%** - Entre 5 e 10%

**11,11%** - >10%

27

### Quanto o investimento em inovação está direcionado à: **mais relevante**

- Formação de gestores cujos resultados favoreçam a instalação de uma cultura de inovação acadêmico-pedagógica.
- Formação pedagógica dos professores, particularmente nas iniciativas voltadas para o desenvolvimento de competências pedagógicas.

### **menos relevante**

- Estrutura de apoio à inovação: secretaria acadêmica, equipe de TI, biblioteca etc.
- Cultura de colaboração que favoreça a aprendizagem institucional pela replicação de boas práticas.

27

Formação de gestores cujos resultados favoreçam a instalação de uma cultura de inovação acadêmico-pedagógica” isso conflita com perguntas e resultados anteriores. O baixo investimento por alguns, associado a pouca compreensão que inovação em educação não está isolada à sala de aula gera desconfiança de que há pouca compreensão do que seja inovação na educação.

### Quanto a IES tem investido em: **pouco | suficiente**

- Investimento em processos de avaliação da aprendizagem
- Qualificação do corpo técnico administrativo educacional
- Desenvolvimento de projetos de pesquisa para investigação e produção do conhecimento sobre inovação pedagógica na IES

### **muito | prioritário**

- (Re)Desenho curricular; Formação pedagógica dos professores
- (Re)Desenho de plano de ensino e aprendizagem; Utilização de métodos, técnicas e ferramentas associados ao ensino-aprendizagem
- Diversificação dos espaços de ensino-aprendizagem presencial/remoto; Tecnologias educacionais;

35

### ● Número de respondetes

#### A participação no Consórcio STHM para o programa de inovação foi:

**05,88%** - Inócua

**14,71%** - Ajudou um pouco mas não foi fundamental

**44,12%** - Ajudou em alguma medida concreta

**26,47%** - Foi fundamental para a inovação ocorrer

**08,82%** - Sem o Consórcio STHM a inovação não teria ocorrido

34

#### As IES que responderam Inócua e Pouco ajudou somam um total de 20,59%

**Inócua** - uma está no consórcio desde 2014 e outra a partir de 2020.

Ambos atuam em cargos de alta gestão (reitoria e direção de inovação).

**Ajudou um pouco** - correspondem a 2 IES que estão no consórcio desde 2014, uma desde 2015, outra desde 2019 e uma em 2020. Todos os respondentes possuem cargos de gestão sendo 1 coordenador de curso, 1 reitor e 3 diretores.

#### A inovação é uma prioridade no Plano Estratégico e no PDI da IES:

**94,59%** - Sim, está no PDI ou no Plano estratégico ou ambos

**05,41%** - Os documentos estão em fase de atualização e a inovação ganhará centralidade

37

#### Esse resultado contradiz o que destaca-se abaixo abordado em outra questão: No planejamento estratégico da IES, há recurso previsto para investimento em programas de inovação:

**75,68%** - Sim

**24,32%** - Não

#### As cinco áreas mais afetadas pelo programa de inovação na IES: (em parte, contradiz resultados anteriores)

##### mais recorrente

- Gestão acadêmica (Cursos, Currículo, Matriz Curricular, Planos de Ensino-Aprendizagem, Plano de Aula etc.)
- Mais especificamente, cursos: de Graduação, Bacharelado, Licenciatura,
- Tecnologia, Pós-Graduação Especialização Lato sensu, Pós-Graduação Stricto sensu; Gestão de processos acadêmicos (secretaria, RH, biblioteca, matrícula, evasão etc.)
- Gestão da área de TI
- Gestão da infraestrutura (prédios, salas de aula/salas de estudo, laboratório, biblioteca, mobiliários, equipamentos etc.)

##### muito | prioritário

- Gestão financeira (orçamento, definição de prioridades de investimento, promoção e captação de recursos)
- Gestão de RH (seleção, desenvolvimento, avaliação e desligamento de gestores, professores, técnicos administrativos educacionais)
- Gestão da área de comunicação e marketing (comunicação interna/externa, captação de novos estudantes)

### ● Número de respondetes

A IES reconhece o mérito da equipe responsável pela elaboração e implementação de um programa de inovação:

**76%** - Sim

**24%** - Não

25

Qual é o grau de conhecimento do corpo docente sobre os programas de inovação da IES?

	DOCENTE	DISCENTE	TÉCNICO		DOCENTE	DISCENTE	TÉCNICO
<b>Pouco</b>	5,88%	85,29%	14,71%	<b>Muito</b>	44,12%	35,29%	20,59%
<b>Parcialmente</b>	32,35%	88,24%	47,06%	<b>Plenamente</b>	17,64%	5,88%	17,65%

34

Quais foram as instâncias envolvidas na formulação do referido programa?

Lideranças administrativas (finanças, RH, TI, infraestrutura, ect.)	44,12%	15
Lideranças acadêmicas (reitor, pró-reitores, diretores, coordenadores de curso, etc.).	91,18%	31
Representante do escritório de inovação	44,12%	15
NDE's	61,76%	21
Representantes do corpo técnico educacional (secretaria pedagógica, biblioteca, TI educacional, etc.)	26,47%	9
Representantes do corpo discente	26,47%	9
Representantes da comunicação interna/externa	23,53%	8
Desconheço	2,94%	1
Outro (especifique)	2,94%	1

34

Quais são os pilares que sustentam o referido programa de inovação?

Gestão acadêmica	85,29%	29
Gestão pedagógica (ensino e aprendizagem)	88,24%	30
Gestão operacional	32,35%	11
Gestão de RH (seleção, desenvolvimento, avaliação, promoção e desligamento de pessoas)	17,65%	6
Gestão de TI	32,35%	11
Gestão financeira	8,82%	3
Gestão de marketing	14,71%	5
Gestão da internacionalização (acreditações, redes de colaboração, captação de estudantes, etc.)	55,88%	19
Infraestrutura (salas de aula, salas de estudo.biblioteca física e virtual, bases de dados, laboratórios, etc.)	64,71%	22
Outro (especifique)	2,94%	1

34

Gestão centralizada desfavorece a inovação Boa comunicação faz parte dos programas de inovação

### ● Número de respondetes

#### O que melhor descreve a abordagem à inovação adotada na IES?

**02,70%** - Não planejado | descentralizado

**32,43%** - Planejado | descentralizado

**02,70%** - Não planejado | centralizado

**62,16%** - Planejado | centralizado

37

#### Que medida a implantação dos programas de inovação depende de proficiência digital do corpo docente?

**14,29%** - Depende muito pouco ou pouco

**37,14%** - Depende razoavelmente

**48,57%** - Depende muito ou muitíssimo (mas isso não foi priorizado em questões anteriores)

35

#### Quem integra o comitê de implantação do programa de Inovação? mais recorrente

- Equipe formada pelo escritório de inovação
- Representantes das lideranças administrativas
- Representantes das lideranças acadêmicas
- Professores interessados em inovação educacional

#### menos recorrente

- Consultoria externa
- NDE's
- Representantes do corpo técnico educacional
- Discentes interessados em inovação educacional
- Representantes do corpo discente
- Representantes da comunicação interna/externa
- Não existe força motriz responsável pela implantação do programa de inovação

34

#### Qual é o nível de habilidade com tecnologias digitais dos grupos que integram a IES: isso pode ser um freio?

35

	GESTORES	PROFESSORES	TÉCNICO	ESTUDANTES		GESTORES	PROFESSORES	TÉCNICO	ESTUDANTES
<b>Básica</b>	0%	11,43%	17,14%	20%	<b>Avançada</b>	57,14%	20%	34,29%	31,43%
<b>Intermediária</b>	40%	65,71%	25,71%	45,71%	<b>Desconheço</b>	2,86%	2,86%	2,86%	2,86%

### ● Número de respondetes

**A instituição utiliza métricas/ indicadores para medir o estágio do processo de inovação na IES:**

**40%** - sim

**60%** - não

(revela imaturidade do programa) **35**

**Os indicadores estão:**

**69,73%** - Em fase de validação

**30,77%** - Validados

**13**

**São utilizados instrumentos de avaliação e ou medição da contribuição da IES para a capacidade de inovação na região/país:**

**05,88%** - Sim.

**94,12%** - Não

Pesquisa com egressos, CPA e empresas; participação da IES em eventos ou iniciativas de inovação.

**34**

**Com qual frequência o levantamento de dados é realizado e os dados coletados analisados:**

**84,62%** - Semestralmente

**15,38%** - Outra (mensal ou tempo real)

**13**

**O que os gestores fazem com os resultados:**

**23,08%** - Discutem e lapidam os indicadores em cada edição do levantamento

**30,77%** - Discutem, aprendem com os resultados e redefinem prioridades

**30,77%** - Discutem, gera aprendizado coletivo e fortalecem a cultura inovativa

**15,38%** - Discutem, aprendem, redefinem prioridades e compartilham

**13**

**Considerando o ano base 2020, sinalize até cinco principais metas voltadas para a inovação na IES:**

**mais recorrentes**

- Investir em desenhos curriculares flexíveis
- Investir na formação pedagógica do corpo docente
- Ampliar o número de professores que adotam métodos de ensino orientados para a aprendizagem
- Ampliar as condições que favoreçam o ingresso dos estudantes no mercado de trabalho e/ou a promoção profissional dos egressos

**menos recorrentes**

- Investir na renovação dos gestores
- Integrar redes interinstitucionais orientadas para a promoção da inovação
- Ampliar condições que favoreçam aproveitamento acadêmicos dos estudantes
- Desenvolver o espírito inovativo entre os estudantes
- Implantar tecnologias educacionais emergentes
- Adotar a avaliação da aprendizagem por competências
- Adotar a aprendizagem experiencial
- Melhorar as ações de marketing
- Reduzir custos e ampliar a sustentabilidade financeira

**35**

### ● Número de respondetes

Os cursos oferecidos pela IES estão orientados pelo desenvolvimento de competências:

**70,59%** - Sim

**29,41%** - Não

34

Os cursos desenvolvem competências que favorecem a cultura da inovação

**100%** - Sim

24

Nos últimos dois anos os estudantes de graduação desenvolveram pesquisas financiadas pela indústria ou por instituições de fomento à pesquisa:

**38,24%** - Sim

**26,47%** - Não

**35,29%** - Desconheço

34

Considerando 2020 e a agenda de inovação na Educação Superior brasileira, como você classifica a IES onde trabalha:

**42,86%** - Está na vanguarda da inovação

**40,00%** - É uma “seguidora rápida” (rapidamente reconhece e implementa boas ideias sintonizadas com inovação)

35

Considerando o conjunto dos dados, não há um excesso de otimismo?

**11,43%** - Comparativamente às outras IES, está na média

**05,71%** - É uma IES resistente aos riscos inerentes à inovação

**05,71%** - É lenta para inovar

35

Considerando os últimos cinco anos e levando em conta os diferentes tipos de inovação, quanto a IES evoluiu em cada um deles:

**Modelo de Negócio**

**37,15%** - Pouco ou parcialmente

**62,85%** - Muito ou plenamente

**De processo**

**48,58%** - Pouco ou parcialmente

**51,42%** - Muito ou plenamente

**Organizacional**

**48,57%** - Pouco ou parcialmente

**51,43%** - Muito ou plenamente

**Em marketing**

**51,43%** - Pouco ou parcialmente

**48,57%** - Muito ou plenamente

**Produto**

**45,72%** - Pouco ou parcialmente

**54,28%** - Muito ou plenamente

**Serviços**

**40%** - Pouco ou parcialmente

**60%** - Muito ou plenamente

**Incremental**

**51,43%** - Pouco ou parcialmente

**48,57%** - Muito ou plenamente

**Radical | Disruptiva**

**74,28%** - Pouco ou parcialmente

**25,72%** - Muito ou plenamente

35

### ● Número de respondetes

#### A IES apoia a geração de publicações sobre seu processo de inovação:

**73,53%** - Sim  
**11,76%** - Não  
**14,71%** - desconheço

34

#### Quem são os atores que mais divulgam os resultados dos programas de inovação na IES:

**70,59%** - Gestores  
**58,82%** - Professores  
**02,94%** - Técnico administrativos educacionais  
**02,94%** - Estudante

34

#### As inovações geradas na IES são:

##### Documentadas

**92%** - Sim

##### Divulgadas internamente

**88%** - Sim

##### Divulgadas em veículos de grande circulação

**48%** - Sim | **44%** - Não

##### Divulgadas em formato de artigos acadêmicos

**68%** - Sim | **16%** - Não

##### Divulgadas em livros acadêmicos

**40%** - Sim | **40%** - Não

25

#### Os trabalhos em formato de artigo, capítulo e/ou livro discutiram inovação em que dimensão: mais recorrentes

- Gestão acadêmica
- Gestão Pedagógica (currículo, ensino, aprendizagem)

#### menos recorrentes

- Gestão operacional
- Gestão de RH (seleção, desenvolvimento, avaliação, promoção e desligamento de pessoas)
- Gestão de TI
- Gestão Financeira
- Gestão de marketing
- Gestão da Internacionalização (acreditação, redes de colaboração, captação de estudantes, etc)
- Infraestrutura (salas de aula, salas de estudo, biblioteca física e virtual, bases de dados, laboratórios, etc.)

34

PESQUISA

# PROFESSORES

26 de Junho de 2020

319

respostas  
total

226

respostas  
completas



# PROFESSORES

PERFIL

● Número de respondetes

**Você tem conhecimento de que a IES onde trabalha é membro do Consócio STHM Brasil?**

**83,70%** - Sim  
**16,30%** - Não

**Você já participou de alguma das edições da formação de professores realizadas pelo Consócio STHM?**

**48,28%** - Sim  
**51,72%** - Não

**Você já foi favorecido com a replicação do conteúdo pedagógico dos cursos oferecidos pelo STHM?**

**60,82%** - Sim  
**39,18%** - Não

**Você já integrou a equipe que desenvolveu algum projeto de inovação promovido pela IES?**

**51,09%** - Sim  
**48,91%** - Não

**O curso que leciona?**

**80,78%** - Graduação  
**14,85%** - Pós-graduação Lato Sensu  
**04,37%** - Pós-graduação Stricto Sensu

**O curso que trabalha?**

**75,55%** - 100% Presencial  
**02,62%** - 100% EAD  
**21,83%** - Híbrido

# IES ONDE TRABALHA

PERFIL

**27,08%** - Universidade  
**50,68%** - Centro Universitário  
**22,27%** - Faculdade

**06,10%** - Pública  
**93,90%** - Privada

## IES ONDE TRABALHA X INOVAÇÃO

# EM QUE GRAU A INOVAÇÃO ACADÊMICA-PEDAGÓGICA SE REVELA.

● Alta recorrência

● Baixa recorrência

	NADA	POUCO / PARCIALMENTE	MUITO / PLENAMENTE	TOTAL
Cultivo da cultura inovativa no ambiente acadêmico da IES	0,34%	18,52%	<b>81,14%</b>	297
Comprometimento com a promoção da aprendizagem por competência	1,35%	22,56%	<b>76,09%</b>	297
Existência de matriz curricular flexível, que combina disciplinas obrigatórias e eletivas sensíveis aos projetos de formação dos estudantes	3,70%	32,33%	<b>63,98%</b>	297
Existência de espaços e mobiliário que favoreçam o estudo e a aprendizagem	1,35%	26,26%	<b>72,39%</b>	297
Utilização de tecnologia digital como ferramenta de ensino e aprendizagem	0,34%	20,87%	<b>78,78%</b>	297
Utilização de métodos de ensino que favorecem a aprendizagem baseada em competências	1,35%	26,60%	<b>72,06%</b>	297
Utilização de métodos de ensino-aprendizagem que favorecem a adoção de abordagens transversais (multidisciplinares ou transdisciplinares)	1,01%	31,99%	<b>67,01%</b>	297
Adoção da avaliação da aprendizagem baseada em competências	<b>3,70%</b>	<b>39,39%</b>	56,91%	297
Existência de um acervo bibliográfico e documental diversificado, atualizado e disponível para consulta	1,01%	23,90%	<b>75,08%</b>	297
Investimento em certificações internacionais	<b>8,75%</b>	<b>50,84%</b>	40,40%	297
Incentivo à pesquisa, produção técnica e científica entre os estudantes e professores	<b>2,02%</b>	<b>47,81%</b>	50,17%	297
Incentivo à geração de patentes entre os estudantes e professores	<b>18,52%</b>	<b>54,55%</b>	26,94%	297
Existência de espaços de compartilhamento de boas práticas de ensino-aprendizagem	2,69%	31,31%	<b>66,00%</b>	297

## IES ONDE TRABALHA X INOVAÇÃO

COM QUAL INTENSIDADE OS ELEMENTOS ABAIXO TÊM INFLUENCIADO O PROCESSO DE ENSINO-APRENDIZAGEM NA IES ONDE TRABALHA.

● Alta recorrência

● Baixa recorrência

	NADA	POUCO / PARCIALMENTE	MUITO / PLENAMENTE	TOTAL
Mobilização dos professores para o ensino orientado para aprendizagem por competência	2,23%	31,60%	<b>66,17</b>	269
Mobilização dos estudantes para os estudos e a aprendizagem por competência	<b>3,35%</b>	<b>45,36</b>	51,30	269
Existência de um currículo flexível, que combina disciplinas obrigatórias e eletivas, sensível ao projeto de formação dos estudantes	<b>4,46%</b>	<b>37,17</b>	58,36	269
Participação de estudantes e professores em grupos de pesquisa	<b>5,20%</b>	<b>49,44</b>	45,35	269
Participação de estudantes e professores orientadores no programa de iniciação científica	<b>5,20%</b>	<b>46,47</b>	48,33	269
Participação de estudantes e professores nos programas de extensão (assessoria jurídica, assistência odontológica, assessoria de gestão, assistência psicológica etc.)	<b>3,72%</b>	<b>46,84</b>	49,45	269
Participação do estudante no programa de estágio supervisionado	0,74%	24,16	<b>75,09</b>	269
Adequação dos espaços de ensino-aprendizagem (salas de aula, salas de estudo, laboratórios etc.)	1,49%	26,77	<b>71,75</b>	269
Adoção de métodos de ensino que favoreçam a aprendizagem por competência	1,86%	32,34	<b>65,80</b>	269
Incentivo à aplicação prática do conteúdo ensinado	1,12%	17,47	<b>81,42</b>	269
Engajamento da turma com o curso/disciplinas	0,74%	26,39	<b>72,86</b>	269
Dedicação à curadoria da bibliografia de suporte	<b>3,35%</b>	<b>38,29</b>	58,37	269
Adoção de um processo de avaliação formativa	1,86%	31,97	<b>66,17</b>	269
Regularidade com que os professores oferecem feedback aos estudantes	0,74%	21,56	<b>77,69</b>	269

## IES ONDE TRABALHA X INOVAÇÃO

CONSIDERANDO O AMBIENTE ACADÊMICO-PEDAGÓGICO DA IES ONDE TRABALHA, SINALIZE O SEU NÍVEL DE CONCORDÂNCIA COM AS AFIRMAÇÕES SOBRE A IES.

● Alta recorrência

● Baixa recorrência

	DISCORDO TOTALMENTE	DISCORDO PARCIALMENTE	CONCORDO PLENAMENTE	TOTAL
Investe na consolidação de uma cultura que valoriza a inovação	1,55%	8,52	<b>89,92</b>	258
Integra redes de cooperação que favorecem a expansão dos cursos sem perder a pertinência	1,55%	18,61	<b>79,84</b>	258
Investe em condições didático-pedagógicas que favorecem a aprendizagem por competência	2,33%	15,89	<b>81,79</b>	258
Investe na atualização da infraestrutura física (salas de estudo, laboratórios, biblioteca, espaços de convivência, sala dos professores, ambientes de orientação etc.)	0,78%	12,40	<b>86,82</b>	258
Investe na atualização da infraestrutura tecnológica (dispõe de internet estável/rápida...)	1,94%	10,08	<b>87,99</b>	258
Investe em projetos orientados para a promoção da inovação acadêmica-pedagógica	1,94%	13,95	<b>84,11</b>	258
Investe na formação didático-pedagógica dos professores	2,33%	12,41	<b>85,27</b>	258
Investe na formação científica dos estudantes	3,49%	25,19	<b>71,32</b>	258
Investe na atualização do currículo do curso que você leciona	1,94%	10,85	<b>87,21</b>	258
Investe em possibilidades de aplicação prática dos conteúdos	1,16%	10,08	<b>88,76</b>	258
Promove a integração de tecnologias digitais nas atividades de ensino-aprendizagem	3,10%	8,91	<b>87,98</b>	258
Promove o desenvolvimento da competência digital dos professores	3,10%	13,56	<b>83,33</b>	258
Promove o desenvolvimento da competência digital dos estudantes	3,10%	17,05	<b>79,84</b>	258
Cria condições que favorecem a empregabilidade dos egressos	1,55%	19,00	<b>79,46</b>	258

## IES ONDE TRABALHA X INOVAÇÃO

CONSIDERANDO O AMBIENTE ACADÊMICO-PEDAGÓGICO DA IES ONDE TRABALHA, SINALIZE O SEU NÍVEL DE CONCORDÂNCIA COM AS AFIRMAÇÕES SOBRE O CORPO DOCENTE.

● Alta recorrência

● Baixa recorrência

	DISCORDO TOTALMENTE	DICORDO PARCIALMENTE	CONCORDO PLENAMENTE	TOTAL
Estudamos sempre, temos consciência de que ensinar bem requer aprender bem	0,41%	4,55	<b>95,04</b>	242
Buscamos conhecer os estudantes e estabelecer uma relação cordial com todos	0,41%	4,55	<b>95,04</b>	242
Atualizamos o planejamento didático-pedagógico da disciplina que lecionamos	1,24%	4,96	<b>93,80</b>	242
Empenhamo-nos para ajustar a disciplina que ministramos ao perfil dos estudantes	1,65%	4,55	<b>93,80</b>	242
Investimos na curadoria de material de suporte ao ensino-aprendizagem – reportagens, entrevistas, vídeos, lives, artigos, capítulos de livros etc.	0,83%	12,40	<b>86,78</b>	242
Planejamos as aulas que ministramos	0,41%	2,07	<b>97,52</b>	242
Diversificamos os recursos didáticos mobilizados em aula (cases de ensino, experimentos, desenvolvimento de projetos, discussão de problemas reais etc.)	0,41%	2,48	<b>97,10</b>	242
Exploramos métodos de ensino que levam o estudante a desenvolver trabalhos autorais (projetos, diagnósticos, consultorias, desenho de um processo etc.)	1,24%	7,44	<b>91,32</b>	242
Adotamos métodos de ensino-aprendizagem que partem de dúvidas (questões) e instigam a formulação de soluções criativas, inovadoras por parte dos estudantes	1,24%	5,78	<b>92,98</b>	242
Adotamos métodos de ensino que favorecem a articulação entre as dimensões teóricas e aplicadas no processo de ensino-aprendizagem	1,24%	4,55	<b>94,21</b>	242
Proporcionamos experiências que favorecem a aprendizagem por competência	2,48%	12,40	<b>85,13</b>	242
Exploramos o potencial aberto pelas TIC no processo de ensino-aprendizagem	2,07%	10,34	<b>87,61</b>	242
Oferecem feedback durante o semestre	1,24%	7,86	<b>90,91</b>	242
Diversificamos os instrumentos de avaliação da aprendizagem (exercícios, provas, participação, pesquisa, seminários, experimentos, trabalho de campo etc.)	0,41%	5,79	<b>93,81</b>	242

## IES ONDE TRABALHA X INOVAÇÃO

CONSIDERANDO O AMBIENTE ACADÊMICO-PEDAGÓGICO DA IES ONDE TRABALHA, SINALIZE O SEU GRAU DE CONCORDÂNCIA COM AS AFIRMAÇÕES EM RELAÇÃO AOS ESTUDANTES.

● Alta recorrência

● Baixa recorrência

	DISCORDO TOTALMENTE	DICORDO PARCIALMENTE	CONCORDO PLENAMENTE	TOTAL
Os métodos de ensino que adotamos os desafiam a aprender	0,43%	6,95	<b>92,61</b>	230
Os métodos de ensino que exploramos os desafiam a trabalhar em grupo	0,43%	6,52	<b>93,04</b>	230
Os métodos de ensino que utilizamos influem positivamente sobre a elevação do engajamento deles nas atividades de estudo e pesquisa	1,30%	13,04	<b>85,65</b>	230
Os métodos de ensino que utilizamos influem positivamente sobre a ampliação e o aprofundamento do repertório técnico e teórico	1,30%	6,96	<b>91,74</b>	230
Os métodos de ensino que utilizamos influem positivamente no aumento da capacidade de resolver problemas	0,43%	5,21	<b>94,35</b>	230
Os métodos de ensino que utilizamos influem positivamente sobre o desenvolvimento de uma cultura científica	3,48%	17,39	<b>79,13</b>	230
Os métodos de ensino influem positivamente sobre o desenvolvimento de competências valorizadas no ambiente profissional (iniciativa, capacidade argumentativa, capacidade formular e solucionar problemas; formular e desenvolver projetos; descrever, interpretar, analisar e criticar; capacidade de criar etc.)	1,30%	8,26	<b>90,43</b>	230
Eles aprovam o fato de a avaliação da aprendizagem não se limitar a aplicação de provas	1,30%	11,30	<b>87,39</b>	230
Com os feedbacks recebidos, eles conseguem se autorregular	2,17%	19,13	<b>78,70</b>	230
As transformações pedagógicas têm ajudado os estudantes significarem o que é ensinado	1,74%	14,35	<b>83,91</b>	230
Ao final das disciplinas, eles sinalizam que a aprendizagem foi compatível com às expectativas iniciais	2,61%	13,91	<b>83,48</b>	230
Percebo que as experiências de ensino-aprendizagem que eles vivenciam contribuem para a elevação da autonomia intelectual de pelo menos metade da turma	1,30%	8,26	<b>90,43</b>	230
Ciente de que viverão em um mundo orientado para e pelo conhecimento, eles têm consciência da importância de saber estudar, saber pesquisa, saber comunicar e aplicar o que aprenderam.	1,30%	16,09	<b>82,61</b>	230
O curso que leciona tem ajudado os estudantes definirem um propósito (projeto) de vida e oferecido ferramentas para eles realizarem o que desejam.	1,74%	10,87	<b>87,40</b>	230

PATROCÍNIO



PARCEIROS ESTRATÉGICOS



UNIVERSIDADES COLABORADORAS



APOIO



